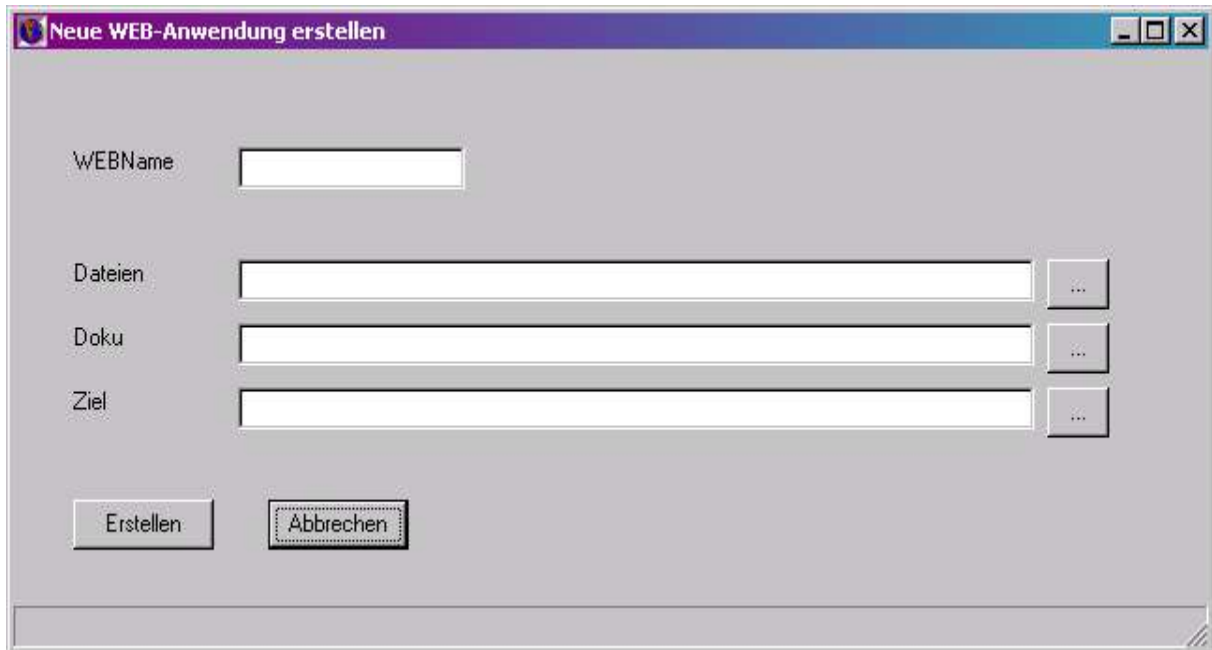


Neue Web-Anwendung erstellen.....	2
Notwendige Eingaben.....	2
Auswahldialog.....	3
Hallo Welt.....	4
Webseite anzeigen.....	7
Wie geht's weiter.....	8
Hilfe.....	8
Webstruktur.....	8
Struktur.....	8
Inhalt.....	8

Neue Web-Anwendung erstellen

Über den Menüpunkt Datei/Neue WEB-Anwendung oder beim ersten Start von Webgen werden über die Maske „Neue WEB-Anwendung erstellen“ die erforderlichen Directories und Dateien für die neue Web-Anwendung erstellt.



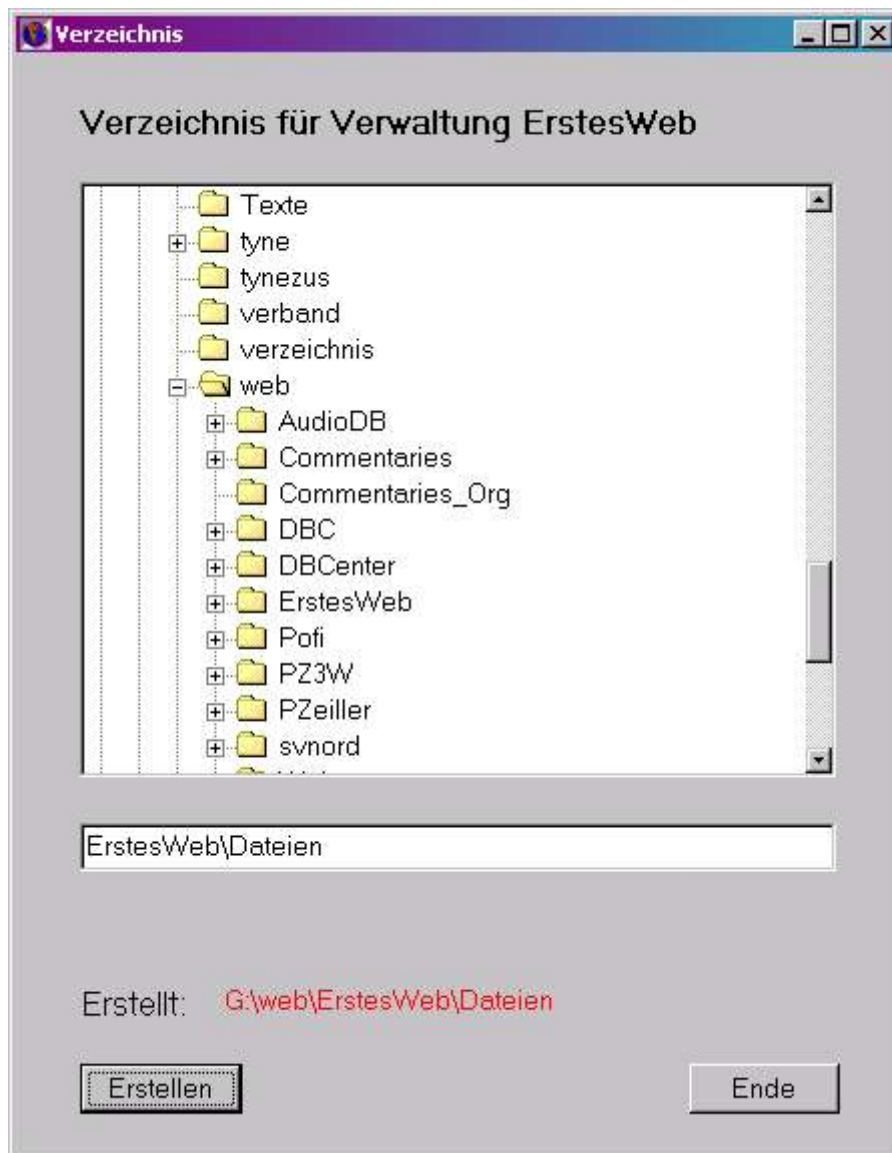
The screenshot shows a dialog box titled "Neue WEB-Anwendung erstellen". It features a title bar with a small icon and standard window controls. The main area contains four input fields: "WEBName", "Dateien", "Doku", and "Ziel". The "Dateien", "Doku", and "Ziel" fields each have a browse button ("...") to its right. At the bottom of the dialog, there are two buttons: "Erstellen" and "Abbrechen".

Notwendige Eingaben

- In WEBName wird der Name der neuen Anwendung eingetragen. Der WEBName darf keine Leerzeichen oder Sonderzeichen enthalten.
- In Dateien wird der Speicherort der Generierungsdateien eingetragen
- In Doku steht der Speicherort für die generierte Dokumentation
- Die generierte WEB-Anwendung wird im Directory Ziel abgespeichert.

Auswahldialog

Mit dem Auswahlbutton wird für jedes Feld ein Auswahldialog angeboten.



Der Directoryname wird zusammengesetzt aus dem ausgewählten Directory und dem Eingabefeld zusammengesetzt.

Nachdem alle Directories festgelegt wurden, wird mit dem Button in der Maske „Neue WEB-Anwendung erstellen“ die neue WEB-Anwendung generiert.

Nun unter Webname ein „a“ eingeben und mit dem OK-Häckchen in der Navigationsleiste bestätigen. Es wird nun die komplette Zeile mit den Standardwerten ausgefüllt. Mit einem Doppelklick auf die aktuelle Zeile wird eine Eingabemaske für die WEB-Seite gestartet.

DBAend

Datensatz ändern

Mit der rechten Maustaste wird für das Eingabefeld ein Hilfstext angezeigt. (Bei einer Combobox muss das Dropdownfeld angeklickt werden)

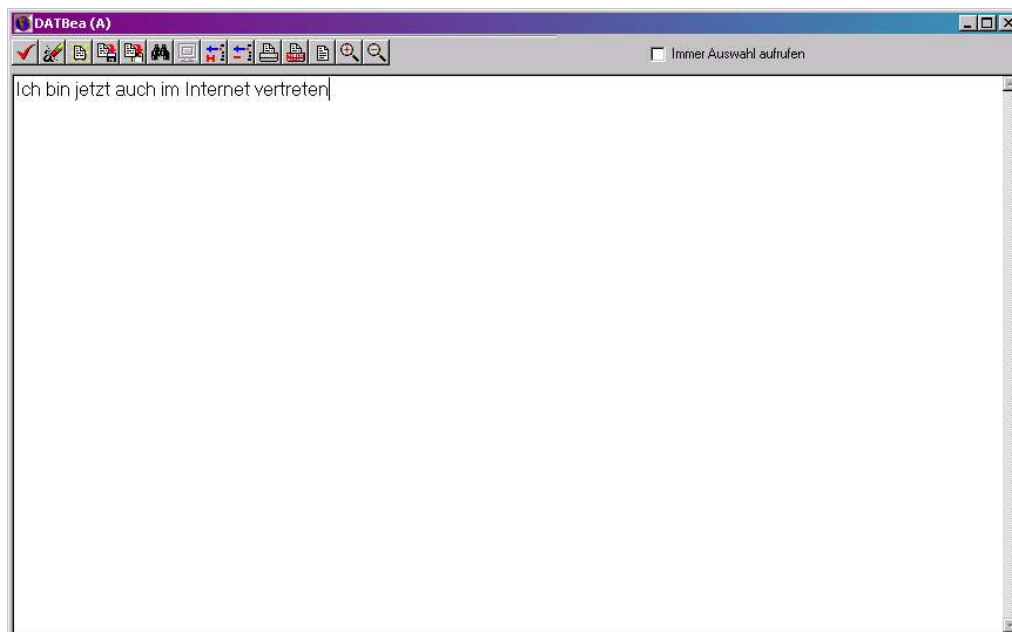
Webname	A
Sperre	N
Aktual	N
Steuerung	J
WEB	J
Doku	J
Auswahltext	A
Titel	
ImageD	
H1_Text	
AutoGen	J
URL	
Target	
Gueltig_Bis	
Programm	
HTMLVorl	
SITEMVorl	
Formatierung	
OfficeAttrib	
DatTypE	Text
TextDatei	
DatExtA	HTM
Verantwortlicher	
Telefon	
Fax	
E-Mail	
Handy	

Ändern Abbrechen

Mit einem Doppelklick auf das Eingabefeld „Textdatei“ wird folgende Auswahlmaske angezeigt. Hier wird der Speicherort und der Dateiname für die „HalloWelt“ Datei festgelegt.



Nun kann mit einem Doppelklick auf den gerade festgelegten Dateinamen ein Editor zur Bearbeitung der Datei gestartet werden.

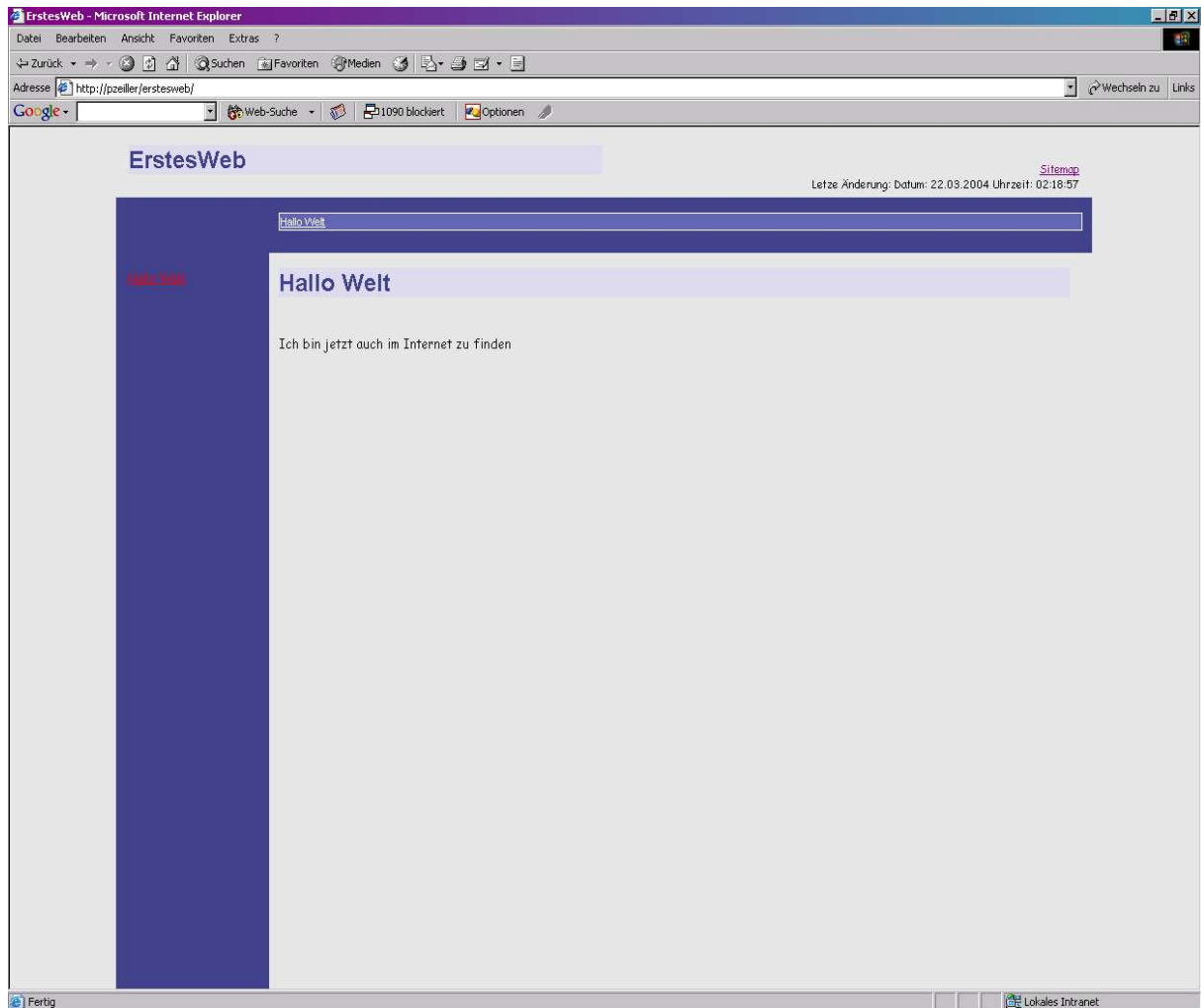


Hier wird nun der Text der Seite eingegeben. Anschließend den Editor beenden.
Anschließend die Maske „Datensatz ändern“ beenden.
Den Reiter „Verarbeitung“ auswählen
Mit dem Button „Gesamte Anwendung generieren“ die WEB-Anwendung generieren.

Fertig

Webseite anzeigen

Mit dem WEB-Browser kann nun die generierte WEB-Anwendung angesehen werden.



Mit einem Klick auf Sitemap rechts oben kann der Webauftritt als auch als Sitemap angezeigt werden.


Wie geht's weiter

Die erste WEB-Anwendung ist erstellt. War doch gar nicht so schwer oder? Aber jetzt geht's erst richtig los, denn es sollten ein paar Seiten mehr sein. Es fehlen Bilder, Links, und,und, und ...

Zuerst aber ein paar Informationen zu Webgen

Hilfe

Zu jeder Maske kann mit F1 ein Hilfebildschirm aufgerufen werden. Hier stehen dann die notwendigen Informationen zur Bearbeitung dieser Funktion.

Für jedes Feld eine Kurzinformation hinterlegt, die angezeigt wird, wenn man mit dem Cursor auf dem Feld verweilt. Klickt man mit der rechten Maustaste auf das Feld(auf  bei Auswahlfeldern), wird eine Maske mit einem erklärenden Text zu dem Feld angezeigt.

Webstruktur

Das Herzstück von Webgen ist die Webtab Tabelle, mit der die Struktur des Web-Auftritts und die Inhalte der einzelnen Web-Seiten festgelegt werden.

Struktur

Die Struktur des Web-Auftritts ergibt sich aus dem Strukturbaum oder besser aus den Strukturbäumen die über den Web-Namen erstellt werden. Als höchste Ebene gelten die einstelligen Webnamen. Diese Webseite wird über die Links oben in der Steuerleiste angezeigt. Die darunter legenden Webnamen mit zwei und mehr Stellen weden hierarchisch in der seitlichen Steuerleiste angezeigt (Im Standardlayout Kopf/Seite) [Beispiel]

Inhalt

Der Inhalt der Webseiten kann aus unterschiedlichen Dateiformaten zusammengestellt werden.

- Am einfachsten aus normalen Textdateien
- Aus schon generierten HTML-Dateien
- Aus MS-Word Dateien.

Textdateien: Die Textdateien können über die Dateiauswahl Ausgewählt werden oder direkt im Editor erstellt werden.

HTML-Dateien:

MS-Word-Datei: